

# Resultados de la Encuesta de Condiciones Crediticias (ECC)

Segundo Trimestre de 2021



BANCO CENTRAL  
DE LA REPÚBLICA ARGENTINA

## Sobre el uso del lenguaje inclusivo en esta publicación

El uso de un lenguaje que no discrimine y que permita visibilizar todas las identidades de género es un compromiso institucional del Banco Central de la República Argentina. En esta publicación se reconoce la influencia del lenguaje sobre las ideas, los sentimientos, los modos de pensar y los esquemas de valoración.

En este documento se ha procurado evitar el lenguaje sexista y binario. Sin embargo, a fin de facilitar la lectura no se incluyen recursos como “@” o “x”.

La Encuesta de Condiciones Crediticias (ECC) es un relevamiento trimestral de tipo cualitativo que realiza el BCRA con el objetivo de recabar información adicional sobre el comportamiento y las tendencias observadas en el mercado de crédito bancario. La información obtenida complementa el conjunto de estadísticas cuantitativas de mayor frecuencia que dispone esta institución, destinadas a lograr una mejor comprensión de los factores que influyen en la evolución de los préstamos otorgados por el sistema financiero.

Esta encuesta es conducida sobre una muestra de entidades a las que se les consulta sobre la evolución de su oferta de crédito y sobre la demanda que enfrentan. Se contempla el desempeño del crédito a las empresas y a los hogares, haciendo foco en los cambios observados en el trimestre en curso respecto al período inmediato anterior, así como en aquellos esperados durante los próximos tres meses.

En el presente informe se difunden los resultados correspondientes al segundo trimestre de 2021, obtenidos del relevamiento realizado entre el 14 de junio y el 30 de junio.

Junto a este reporte se pone a disposición del público los resultados históricos obtenidos hasta el momento, así como un detalle metodológico de la encuesta. Para acceder a este material presione [aquí](#).

Informe publicado el 15 de julio de 2021

Los datos correspondientes al tercer trimestre de 2021 se publicarán en octubre de 2021.

*Las respuestas vertidas por las entidades no necesariamente coinciden con la visión del Banco Central de la República Argentina o sus autoridades*

# Encuesta de Condiciones Crediticias (ECC)

## Segundo trimestre de 2021

### Empresas

- A nivel agregado de las entidades participantes de la encuesta, en el segundo trimestre de 2021 los estándares crediticios asociados a los préstamos a empresas —nivel general y grandes— permanecieron sin cambios con respecto al trimestre anterior, en tanto que se flexibilizaron moderadamente en las PyMEs. Para el tercer trimestre el conjunto de entidades prevé una leve restricción en los estándares crediticios a nivel general y para las grandes empresas, así como una ligera flexibilización para las PyMEs.
- En función de las respuestas recibidas, en el segundo trimestre los términos y condiciones de los créditos aprobados a las empresas no evidenciaron cambios significativos en el agregado de entidades participantes, a excepción de los spreads sobre el costo de fondeo, de los plazos máximos de otorgamiento y de las comisiones en el segmento de las PyMEs que se flexibilizaron (con distinta intensidad).
- En el segundo trimestre de 2021 el conjunto de entidades participantes informó una ligera caída de la demanda de crédito percibida de las empresas —nivel general—, con un sesgo hacia una significativa disminución de aquella originada en las grandes firmas y neutralidad en las PyMEs. Para el próximo trimestre el agregado de entidades participantes no espera cambios de la demanda crediticia a nivel general de las empresas, previendo una ligera restricción en las grandes empresas y un leve incremento en las PyMEs.

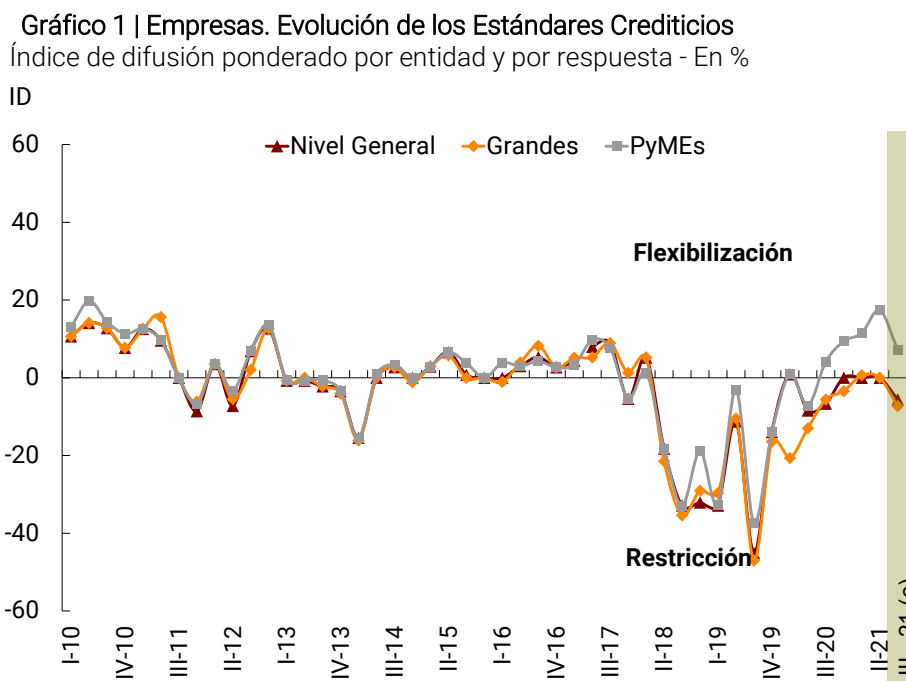
### Hogares

- El conjunto de entidades relevadas presentó un escenario de neutralidad en los estándares crediticios para la mayoría de las líneas crediticias canalizadas a este sector durante el segundo trimestre de 2021, con excepción de los otros créditos al consumo (OCC) que se flexibilizaron moderadamente. Para el tercer trimestre las entidades esperan que dichos estándares evolucionen de manera similar al desempeño observado en período bajo análisis.
- Los términos y condiciones de los créditos aprobados no observaron grandes cambios en el agregado de entidades participantes, salvo una significativa flexibilización de los montos máximos a tarjetas y, en menor intensidad, de los spreads y de los requerimientos de garantías de los OCC.
- El agregado de entidades percibió un incremento de la demanda de las tarjetas y de OCC —con distinta intensidad—, así como neutralidad en el resto de las líneas durante el segundo trimestre. Para el tercer trimestre se prevé un aumento de la demanda en la mayoría de las líneas de familias (excepto en los hipotecarios que se mantendría sin cambios).

# 1. Préstamos a empresas

## Oferta – Estándares Crediticios / Términos y Condiciones

1.1 En función de las respuestas recibidas de las entidades financieras participantes de esta encuesta, en el segundo trimestre de 2021 no se observaron cambios en los estándares crediticios asociados a los préstamos a empresas con respecto al trimestre anterior –el Índice de Difusión (ID)<sup>1</sup> fue de 0%<sup>2</sup> para el nivel general– (ver Gráfico 1 y Anexo). Este sesgo es similar al observado en los dos trimestres inmediatos anteriores. Sólo en los estándares crediticios vinculados a las pequeñas y medianas empresas (PyMEs) se registró una moderada flexibilización en el segundo trimestre del año.

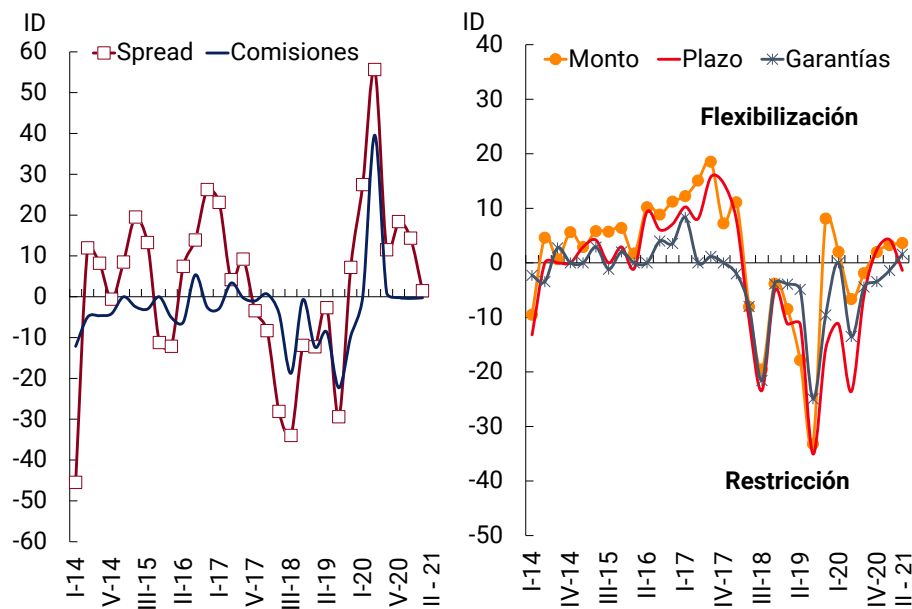


1.2 Durante el segundo trimestre de 2021 los términos y condiciones aplicados a las líneas destinadas a las empresas (nivel general y grandes firmas) no presentaron cambios en el agregado de las entidades participantes (ver Gráfico 2). En tanto, en el segmento de las PyMEs se flexibilizaron moderadamente los spreads sobre el costo de fondeo y los plazos máximos de otorgamiento, y con menor intensidad, las comisiones.

<sup>1</sup> En base a las respuestas obtenidas en el relevamiento de la ECC se construyen indicadores que permiten tomar conocimiento de las principales tendencias del mercado de forma agregada. En particular, se elabora el denominado Índice de Difusión (ID) que constituye un indicador global de la evolución de la variable analizada, construido como la diferencia entre el porcentaje de las repuestas que muestran una evolución positiva (respuestas "Moderadamente más flexible" y "Más flexible"), menos el porcentaje correspondiente a las respuestas negativas ("Moderadamente más restrictivos" y "Más restrictivos"). En el mismo se ponderan las respuestas tanto en función de la participación de cada entidad en el saldo de crédito (de la muestra de entidades financieras relevadas), así como por la intensidad de la respuesta (factor de 0,5 para las respuestas "Moderadamente...", y de 1 para aquellas respuestas "Más..."). Los IDs pueden obtener valores en el rango -100 / +100.

<sup>2</sup> En líneas generales, se consideran IDs (en valores absolutos) menores o iguales a 5 como una situación "sin cambios" o de "neutralidad", entre 5 y 10 de cambio o sesgo "leve", entre 10 y 20 cambio "moderado", entre 20 y 50 "significativo" y más de 50 "ampliamente difundido".

**Gráfico 2 | Empresas nivel general. Evolución de los Términos y Condiciones**  
Índice de difusión ponderado por entidad y por respuesta - En %

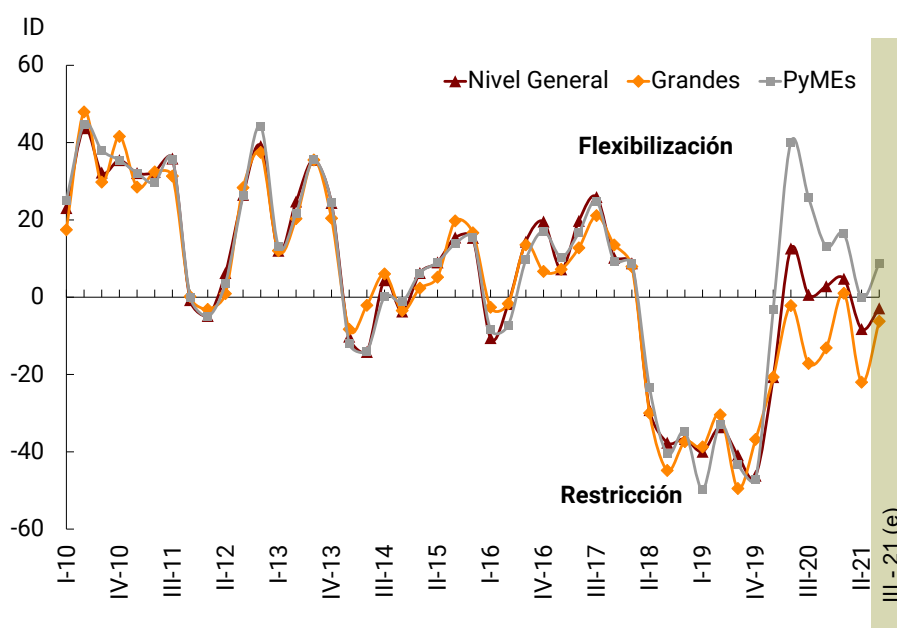


1.3 Según las respuestas recibidas, el agregado de entidades encuestadas esperaría un escenario ligeramente restrictivo en los estándares crediticios asociados a las líneas a empresas durante el tercer trimestre del año (ID nivel general de -5,6%) (ver Gráfico 1). Esta evolución se extendería a las grandes empresas, mientras que para las PyMEs se prevé una leve flexibilización.

## Demanda percibida

1.4 En el trimestre bajo análisis las entidades participantes manifestaron, de forma agregada, una leve restricción (caída) de la demanda de crédito percibida de las empresas (ID nivel general de -8,2%) (ver Gráfico 3), luego de tres trimestres consecutivos de neutralidad (sin cambios a nivel agregado). En el caso de la demanda de crédito por parte de las grandes empresas se registró una restricción significativa (ID de -22%), mientras que en las PyMEs permaneció sin cambios de magnitud (ID de 0%).

**Gráfico 3 | Empresas. Evolución de la demanda crediticia**  
Índice de difusión ponderado por entidad y por respuesta - En %



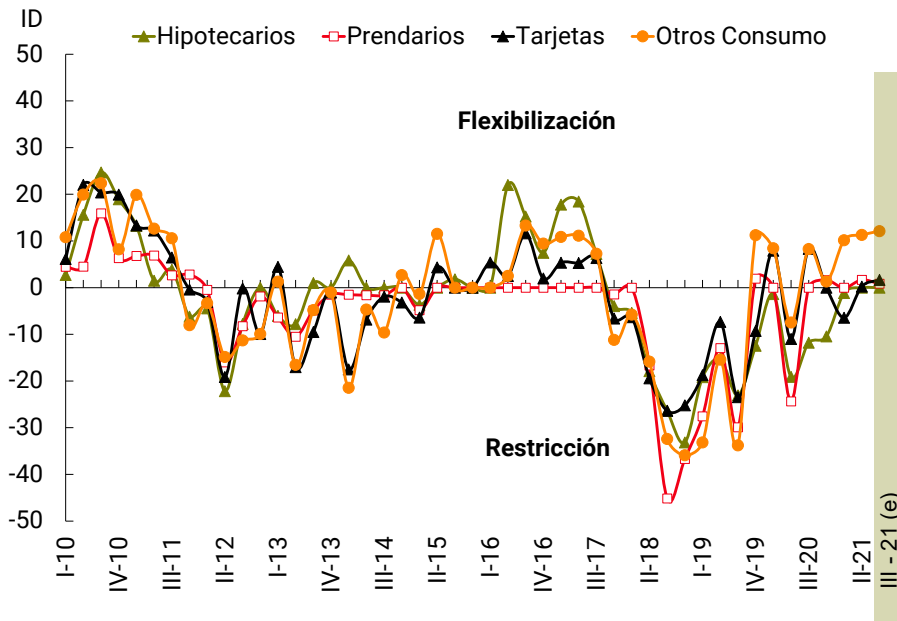
1.5 Las respuestas obtenidas indicarían que el agregado de entidades encuestadas no esperaría cambios en la demanda crediticia percibida de las empresas durante el tercer trimestre (ID nivel general de -2,9%), con un sesgo hacia una leve disminución de aquella originada en las grandes firmas (ID -6,2%) y una ligera flexibilización (aumento) de la demanda proveniente de las PyMEs (ID 8,8%).

## 2. Préstamos a hogares

### Oferta – Estándares Crediticios / Términos y Condiciones

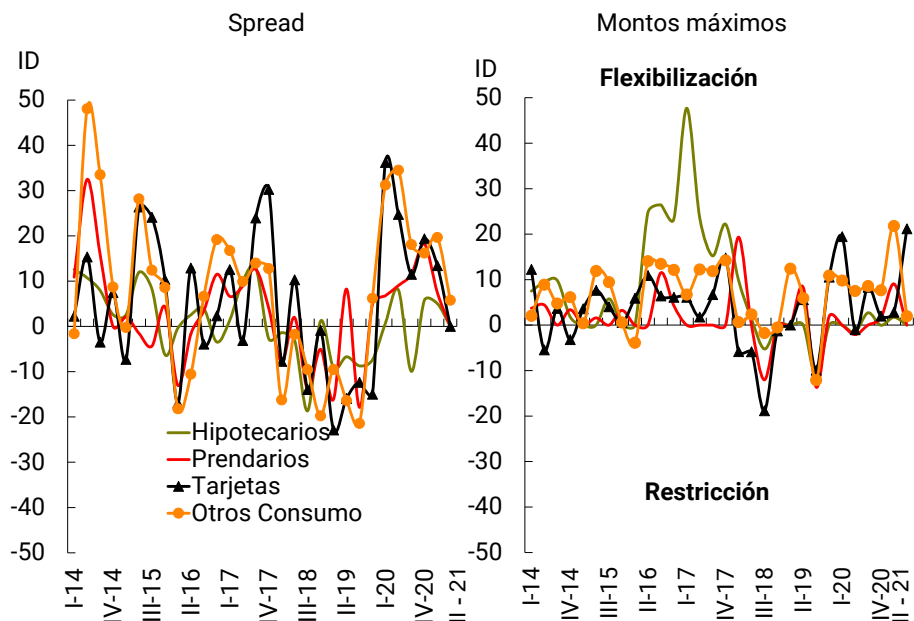
2.1 El agregado de las entidades financieras relevadas indicó un escenario de neutralidad en los estándares crediticios para todas las líneas crediticias canalizadas a los hogares durante el segundo trimestre de 2021, con excepción de los otros créditos al consumo que se flexibilizaron moderadamente por segundo trimestre consecutivo (ver Gráfico 4).

**Gráfico 4 | Familias. Evolución de los Estándares Crediticios**  
Índice de difusión ponderado por entidad y por respuesta - En %



2.2 Durante el segundo trimestre del año, el agregado de entidades financieras participantes no observó cambios de magnitud en la mayoría de los términos y condiciones de las distintas líneas a las familias respecto al trimestre inmediato anterior. Las excepciones fueron los montos máximos de otorgamiento a las tarjetas de crédito para los que las entidades manifestaron una significativa flexibilización –incremento–, y, en menor intensidad, una leve flexibilización de los spreads y de los requerimientos de garantías de los otros créditos al consumo (ver Gráfico 5)

**Gráfico 5 | Familias. Evolución de los Términos y Condiciones**  
Índice de difusión ponderado por entidad y por respuesta - En %





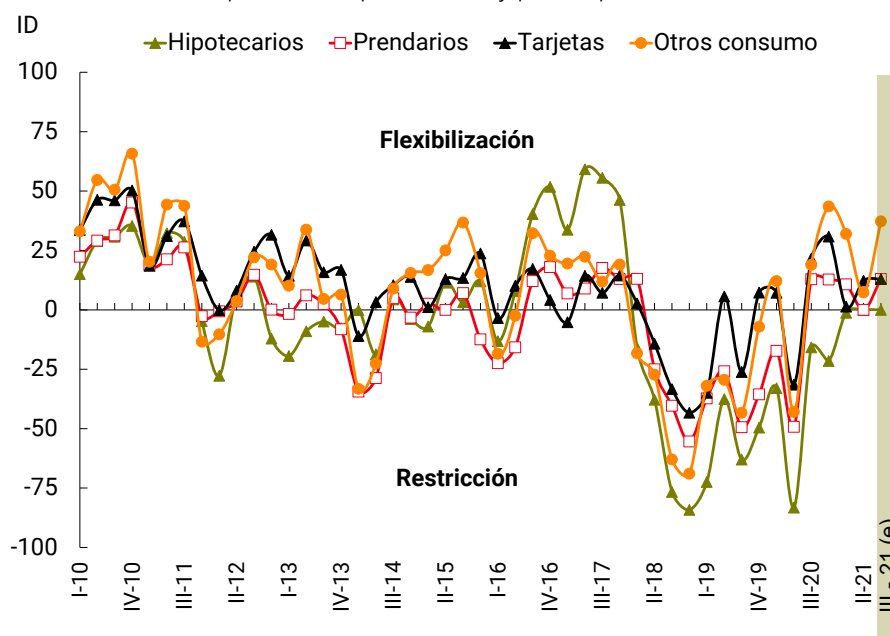
2.3 Para el tercer trimestre de 2021 el agregado de entidades consultadas no prevé cambios en los estándares de aprobación para los hipotecarios, prendarios y tarjetas de crédito, en tanto que estiman una moderada flexibilización en otros créditos al consumo (ID de 12,1%), (ver Gráfico 4).

## Demanda percibida

2.4 Durante el segundo trimestre del año las entidades financieras consultadas, de forma agregada, percibieron un moderado incremento de la demanda de tarjetas de crédito y, con menor intensidad, de otros créditos al consumo (ID 12,3% y 7,3% respectivamente). Esta evolución se asoció principalmente a un incremento del consumo por parte de los hogares. En tanto la demanda de los hipotecarios y prendarios permaneció sin cambios en el trimestre (ver Gráfico 6).

2.5 Para el tercer trimestre el conjunto de entidades encuestadas prevé aumento de la demanda de crédito en la mayoría de las líneas de familias (siendo con mayor intensidad en otros créditos al consumo). En tanto, la demanda de hipotecarios se mantendría sin cambios.

**Gráfico 6 | Familias. Evolución de la demanda crediticia**  
Índice de difusión ponderado por entidad y por respuesta - En %



# Anexo

## Préstamos a empresas

		Índice de Difusión * - en %																	
		I-17	II-17	III-17	IV-17	I-18	II-18	III-18	IV-18	I-19	II-19	III-19	IV-19	I-20	II-20	III-20	IV-20	I-21	II-21
<b>A. Cambios en los estándares de aprobación (preguntas 1 y 5)</b>																			
<b>Nivel General</b>	Trimestre	4,4	7,9	8,9	-5,4	5,2	-18,2	-32,9	-32,1	-32,9	-11,3	-45,1	-13,9	0,9	-8,4	-6,6	0,0	0,0	0,0
	Esp. Prox. Trim.	3,4	6,6	10,8	-0,4	2,4	-17,1	-28,0	-13,6	-31,8	-4,8	-32,2	1,6	-18,7	-21,9	-13,6	5,2	-2,2	-5,6
<b>Emp. Grandes</b>	Trimestre	5,2	5,2	8,9	1,3	5,2	-21,5	-35,4	-29,0	-29,6	-10,5	-47,0	-16,5	-20,7	-13,0	-5,6	-3,4	0,7	0,0
	Esp. Prox. Trim.	3,4	7,4	10,8	-0,4	0,0	-20,2	-23,0	-22,9	-29,1	-4,0	-34,1	1,6	-25,9	-14,1	-5,6	-11,0	-5,2	-7,3
<b>PyMEs</b>	Trimestre	3,3	9,8	7,8	-5,4	1,3	-18,2	-32,9	-18,8	-32,7	-3,1	-37,2	-13,9	0,9	-7,1	4,1	9,4	11,5	17,4
	Esp. Prox. Trim.	3,4	6,6	12,0	-0,3	2,4	-17,1	-28,0	-15,4	-35,3	3,3	-23,3	9,4	11,7	-17,7	-5,8	11,0	12,3	7,2
<b>Hasta 1 año</b>	Trimestre	3,3	9,8	7,8	-6,4	5,2	-20,7	-26,2	-19,7	-31,9	-3,1	-29,7	-4,4	0,9	-0,6	4,1	-3,4	8,1	8,2
	Esp. Prox. Trim.	0,7	5,8	13,4	-0,4	-0,7	-9,0	-20,4	-13,6	-32,4	3,3	-22,3	12,5	10,1	-16,8	-4,3	-1,7	6,2	2,6
<b>Más de un año</b>	Trimestre	4,4	9,8	8,9	2,0	5,2	-14,3	-44,1	-32,1	-34,4	-14,5	-43,7	-16,8	-2,3	-24,9	0,7	10,4	11,5	19,2
	Esp. Prox. Trim.	3,4	5,8	10,8	-0,4	1,6	-17,1	-38,0	-23,8	-33,5	-4,8	-34,1	2,1	-6,6	-31,4	-18,2	10,1	10,5	4,3
<b>B. Cambios en términos y condiciones (pregunta 4)</b>																			
<b>Spread sobre el costo de fondeo</b>																			
Nivel General	Trimestre	23,1	4,2	9,2	-3,4	-8,3	-28,1	-34,0	-11,9	-12,3	-2,7	-29,4	7,2	27,5	55,7	11,5	18,4	14,4	1,5
Emp. Grandes	Trimestre	23,1	1,6	9,2	-3,4	-8,3	-28,1	-38,3	-21,2	-14,8	-2,7	-33,6	-4,7	22,7	44,0	1,2	5,9	14,0	1,1
PyMEs	Trimestre	23,1	10,4	9,2	-2,5	-1,0	-28,1	-36,8	-11,9	-12,3	2,9	-29,4	13,6	43,5	58,9	4,2	23,8	25,5	14,3
<b>Comisiones y otros cargos</b>																			
Nivel General	Trimestre	-2,9	3,4	-0,2	-1,0	0,7	-4,0	-18,7	-0,7	-12,3	-8,7	-22,3	-9,6	0,0	39,6	1,0	-0,2	-0,4	-0,2
Emp. Grandes	Trimestre	-6,1	0,0	-0,2	-9,2	-8,2	-4,0	-18,7	-0,7	-16,8	-8,7	-22,3	-9,6	0,0	38,6	1,0	-7,6	-0,4	-0,2
PyMEs	Trimestre	0,4	6,8	-0,2	-8,2	-1,0	-4,0	-18,8	-0,7	-12,3	0,0	-20,3	-10,8	0,0	40,6	1,0	-0,2	7,7	7,9
<b>Montos máximos</b>																			
Nivel General	Trimestre	12,2	15,1	18,5	7,2	11,1	-8,1	-19,6	-3,8	-8,5	-17,9	-33,2	8,1	2,0	-6,7	-1,9	2,0	3,2	3,6
Emp. Grandes	Trimestre	12,2	11,7	18,5	10,6	11,1	-16,6	-19,6	2,2	-12,0	-15,9	-38,0	1,3	2,0	-15,2	-1,9	2,0	3,2	3,6
PyMEs	Trimestre	10,3	15,1	17,4	12,5	11,1	-17,3	-19,6	-3,8	-7,2	-7,7	-31,7	4,2	12,4	2,6	10,8	11,3	16,0	3,6
<b>Plazo</b>																			
Nivel General	Trimestre	10,3	8,1	15,8	14,6	7,9	-10,5	-23,4	-5,2	-11,2	-11,2	-35,0	-15,7	-11,2	-23,6	-6,0	2,4	4,3	-1,4
Emp. Grandes	Trimestre	13,5	13,2	20,8	18,9	7,9	-10,5	-23,4	-5,2	-18,1	-7,1	-36,0	-15,7	-11,2	-26,7	-6,0	-2,4	4,3	-1,4
PyMEs	Trimestre	9,8	10,8	12,6	11,7	9,0	-10,3	-26,2	-4,2	-8,1	-7,1	-32,7	-16,6	5,7	-14,4	7,1	15,7	15,7	14,4
<b>Requerimientos de Garantías</b>																			
Nivel General	Trimestre	8,3	0,0	1,2	0,0	-2,0	-8,0	-21,6	-3,9	-3,9	-4,9	-24,9	-9,6	0,0	-13,5	-4,4	-3,5	-1,4	1,6
Emp. Grandes	Trimestre	5,1	0,0	1,2	0,0	-2,0	-16,5	-20,7	-3,9	-12,0	-13,1	-25,9	-6,4	0,0	-12,5	-10,7	-3,5	-1,4	1,6
PyMEs	Trimestre	8,3	3,5	0,0	8,2	-2,0	-7,0	-21,6	-6,8	-6,7	-4,9	-25,8	-9,6	7,2	-12,5	-2,5	2,0	6,8	1,6
<b>C. Cambio en la demanda de crédito (preguntas 6 y 9)</b>																			
<b>Nivel General</b>	Trimestre	7,2	19,8	25,9	10,2	8,8	-29,2	-37,6	-36,7	-40,0	-33,6	-40,9	-46,2	-20,7	12,6	0,6	2,9	4,8	-8,2
	Esp. Prox. Trim.	23,1	19,5	22,5	15,2	12,8	-29,5	-37,2	-23,6	-21,2	-4,6	-32,1	14,4	-5,2	1,1	-10,4	-0,6	9,1	-2,9

\* Ponderado por entidad y por respuesta

# Préstamos a hogares

		Índice de Difusión * - en %																	
		I-17	II-17	III-17	IV-17	I-18	II-18	III-18	IV-18	I-19	II-19	III-19	IV-19	I-20	II-20	III-20	IV-20	I-21	II-21
<b>A. Cambios en los estándares de aprobación (preguntas 10 y 14)</b>																			
<b>Hipotecarios</b>	Trimestre	17,8	18,4	7,2	-4,0	-5,4	-17,9	-26,4	-33,2	-19,2	-15,2	-23,1	-12,5	-1,4	-19,1	-11,8	-10,5	-1,2	0,0
	Esp. Prox. Trim.	17,2	7,1	24,2	1,8	-0,9	-2,3	-20,7	-19,7	-10,8	2,0	-20,3	-1,0	-0,6	-5,2	-5,4	-11,6	1,2	0,0
<b>Prendarios</b>	Trimestre	0,0	0,0	0,0	-1,4	0,0	-16,6	-45,2	-36,7	-27,5	-12,9	-29,9	1,9	0,0	-24,3	0,0	1,6	0,0	1,7
	Esp. Prox. Trim.	0,0	-1,5	0,8	0,9	1,4	-1,3	-33,7	-31,9	-33,6	-6,1	-21,8	1,9	-1,1	1,3	-6,1	0,0	10,7	0,8
<b>Tarjetas de Crédito</b>	Trimestre	5,3	5,3	6,3	-6,6	-6,3	-19,4	-26,4	-25,2	-18,7	-7,3	-23,5	-9,3	7,9	-11,0	8,3	0,0	-6,5	0,2
	Esp. Prox. Trim.	4,3	8,0	6,7	1,0	5,8	-5,6	-21,3	-23,4	-21,3	-1,4	-17,3	18,2	26,1	-6,4	6,3	-0,9	-2,0	1,6
<b>Otros Créditos al Consumo</b>	Trimestre	10,9	11,1	7,3	-11,2	-5,8	-15,9	-32,4	-35,9	-33,2	-15,4	-33,8	11,2	8,4	-7,5	8,3	1,3	10,2	11,3
	Esp. Prox. Trim.	-0,4	-1,5	11,8	5,9	-1,4	-12,0	-29,1	-31,4	-29,5	3,8	-24,6	29,3	18,1	2,8	9,7	6,8	10,9	12,1
<b>B. Cambios en los términos y condiciones aplicados (pregunta 13)</b>																			
<b>Spread sobre el costo de fondeo</b>																			
Hipotecarios	Trimestre	1,4	10,0	13,0	-2,7	-1,4	-3,1	-18,6	1,2	-9,2	-6,7	-8,7	-7,4	0,7	8,1	-9,9	5,8	5,1	0,0
Prendarios	Trimestre	6,6	8,9	12,6	4,0	-7,9	2,0	-13,9	-5,1	-16,1	8,3	-17,9	4,9	6,8	9,0	11,5	18,2	7,5	0,0
Tarjetas	Trimestre	12,5	-3,1	23,9	30,3	-7,7	10,3	-13,9	-0,9	-22,9	-15,9	-12,4	-15,0	36,2	24,7	11,5	19,3	13,4	0,0
Otros cons.	Trimestre	16,7	9,9	14,0	12,8	-16,2	-1,8	-9,5	-19,8	-9,5	-16,4	-21,4	6,2	31,2	34,5	18,1	16,2	19,6	5,8
<b>Comisiones y otros cargos</b>																			
Hipotecarios	Trimestre	0,0	-3,0	0,0	0,0	0,0	0,0	-13,4	0,0	-5,6	0,0	-8,4	-9,6	0,0	15,2	0,0	0,0	0,0	0,0
Prendarios	Trimestre	0,0	-4,1	0,0	0,0	6,0	0,0	-12,0	0,0	-7,7	0,0	-13,7	-13,8	0,0	21,0	0,0	0,0	0,0	0,0
Tarjetas	Trimestre	-2,0	7,9	-26,1	-6,3	-5,6	-13,5	-27,7	-8,6	-16,4	-33,8	-21,3	-16,7	-15,8	4,9	0,0	9,9	-16,0	-2,9
Otros cons.	Trimestre	-5,7	-2,8	0,0	0,0	-5,3	-1,1	-18,9	-0,5	-5,4	-5,5	-15,2	-9,7	-9,8	15,0	0,0	9,9	9,7	4,5
<b>Montos máximos</b>																			
Hipotecarios	Trimestre	47,7	23,6	15,2	22,2	9,9	1,4	-5,2	0,0	0,0	0,0	-11,5	0,0	0,0	-1,5	2,7	0,0	1,7	0,0
Prendarios	Trimestre	0,0	0,0	0,0	0,0	19,3	0,0	-12,0	0,0	0,0	8,3	-13,7	1,9	0,0	-2,1	0,0	1,6	9,1	0,0
Tarjetas	Trimestre	6,1	1,8	6,7	14,7	-5,8	-5,9	-18,8	-1,3	0,0	5,6	-9,9	10,6	19,5	-1,0	8,3	2,0	2,8	21,2
Otros cons.	Trimestre	6,7	12,2	11,8	14,2	0,7	2,4	-1,7	-0,5	12,4	5,9	-12,1	10,9	9,8	7,5	8,6	7,7	21,8	2,0
<b>Plazo</b>																			
Hipotecarios	Trimestre	37,0	20,5	2,5	13,7	-5,4	-6,6	-8,5	0,9	0,0	0,0	-9,9	0,0	0,0	0,0	0,0	0,0	0,0	0,0
Prendarios	Trimestre	0,0	0,0	0,0	0,0	0,0	0,0	-12,0	0,0	0,0	0,0	-13,7	0,0	0,0	0,0	0,0	0,0	0,0	0,0
Tarjetas	Trimestre	9,4	0,0	0,0	0,0	0,0	-0,5	-7,8	0,0	0,0	0,0	-9,6	0,0	0,0	0,0	0,0	0,0	2,4	0,0
Otros cons.	Trimestre	0,0	0,0	11,5	0,0	0,3	-1,4	-10,8	-2,7	-1,1	0,0	-9,6	0,0	-4,8	-3,0	0,0	0,0	0,0	0,0
<b>Requerimientos de garantías</b>																			
Hipotecarios	Trimestre	4,6	0,0	6,5	11,1	0,0	0,0	-8,0	0,0	0,0	0,0	0,0	0,0	0,0	0,0	-1,7	0,0	0,0	0,0
Prendarios	Trimestre	0,0	0,0	0,0	0,0	0,0	-3,3	-12,0	0,0	0,0	0,0	0,0	0,0	0,0	0,0	0,0	0,0	0,0	0,0
Tarjetas	Trimestre	0,0	0,0	0,0	0,0	0,0	0,0	-8,7	0,0	0,0	0,0	0,0	0,0	0,0	-0,8	0,0	0,0	0,0	0,0
Otros cons.	Trimestre	-0,6	5,0	0,6	-5,9	5,8	6,0	-10,3	-0,5	0,0	0,0	0,0	3,0	0,0	8,2	-1,6	0,0	9,8	9,9
<b>C. Cambios en la demanda de crédito (preguntas 15 y 18)</b>																			
<b>Hipotecarios</b>	Trimestre	33,7	59,2	55,6	46,3	-16,0	-37,8	-76,6	-84,2	-72,5	-37,6	-63,0	-49,5	-33,0	-83,3	-15,8	-21,5	-1,2	0,0
	Esp. Prox. Trim.	59,2	64,1	49,4	14,9	10,3	-34,0	-54,3	-20,7	-36,6	-19,2	-43,7	-24,0	-19,3	-31,2	-14,2	1,2	2,3	0,0
<b>Prendarios</b>	Trimestre	6,9	8,9	17,6	13,0	13,0	-25,1	-40,4	-55,4	-37,3	-25,9	-49,4	-35,6	-17,3	-49,2	12,9	12,7	10,7	0,0
	Esp. Prox. Trim.	-2,7	2,8	3,4	20,0	0,0	-26,6	-51,3	-19,8	-31,4	-20,5	-46,3	-8,9	-10,8	-4,2	2,9	14,9	12,8	13,0
<b>Tarjetas de crédito</b>	Trimestre	-5,2	14,3	7,2	14,5	2,6	-14,2	-33,4	-43,3	-34,9	5,6	-26,1	7,3	7,2	-31,5	21,6	30,8	1,4	12,3
	Esp. Prox. Trim.	25,1	11,1	11,0	-5,7	9,7	-12,4	-18,8	-11,6	-15,8	7,5	-23,8	24,1	20,4	2,5	18,7	29,8	11,8	13,0
<b>Otros créditos al consumo</b>	Trimestre	19,5	22,4	11,9	19,0	-18,3	-27,3	-62,9	-69,0	-32,0	-29,5	-43,4	-7,1	12,1	-43,0	18,9	43,5	32,0	7,3
	Esp. Prox. Trim.	25,0	26,3	25,1	15,1	15,9	-14,3	-45,3	-19,5	-30,2	3,3	-40,3	24,1	7,9	18,1	22,8	37,9	37,0	37,2

\* Ponderado por entidad y por respuesta